

РЕКОМЕНДУЕМ К ПРОЧТЕНИЮ

ВСЯ ПРАВДА О КУРИЦЕ

Экспертное мнения независимых ветеринарных врачей-диетологов и исследование от международной американской компании Zoetis Services



Распространенные мифы об аллергии

Источник: Д. А. Гуляева, ветеринарный врач-диетолог, Ю. А. Юлина, ветеринарный врач-диетолог, ООО «Пет Нордик Сервис», Санкт-Петербург

«Эта статья для тех, кто уверен в своих знаниях по теме «аллергия» и влиянии кормов на это заболевание. На вопрос, что же такое аллергия, человек, мало знакомый с медицинскими терминами, легко ответит, а любой настоящий специалист в этой области задумается. Определение слова «аллергия» во всех учебниках звучит практически одинаково - «состояние повышенной чувствительности животного организма по отношению к определенному веществу или веществам (аллергенам), развивающееся при повторном воздействии этих веществ».

Существует ряд сложившихся с годами, но абсолютно мифических представлений об этом недуге. Давайте разберемся - есть ли в этих мифах хотя бы доля истины? И если все эти мифы - правда, то почему же тогда столько собак и сегодня страдают от аллергии в разных ее проявлениях?

ОБЗОР:

- Распространенные мифы об аллергии
- Аллергия на курицу у собак: миф или реальность?
- Интересные факты о пользе куриного белка
- Наш подход к производству кормов

В каждом новом информационном письме Вас ждет ссылка на статью от Aller Petfood. В этот раз мы хотим поделиться с вами интересными статьями, в которых речь идет о распространенных заблуждениях о вреде куриного мяса в кормах для домашних животных.

Миф 1. Собака чешется, блох не видно - значит, у нее пищевая аллергия.

Если собака чешется, это еще далеко не означает, что у нее аллергия. У разных собак, как и у нас с вами, разная реакция на раздражители. У активной, холерического склада собаки даже одна шустрая блоха может вызвать сильное раздражение своими укусами, а если у собаки темная шерсть, то поиски блох, скорее всего, вообще не увенчаются успехом.

У собак помимо зуда от укусов блох бывает еще такая неприятная вещь, как блошиный аллергический дерматит (БАД). Эта аллергическая реакция на слюну и экскременты блох, которая встречается намного чаще, чем пищевая аллергия, и проявляется очень сильным кожным зудом и расчесами. Кожный зуд у собак может появиться из-за множества других причин. Например, кожный зуд могут вызвать контактная аллергия на шампуни и другие средства по уходу за шерстью, ковры, моющие и чистящие средства или атопия (второй по частоте встречаемости вид аллергии у собак после БАД), то есть реакция на пыльцу, плесень, пыль и другие вещества.



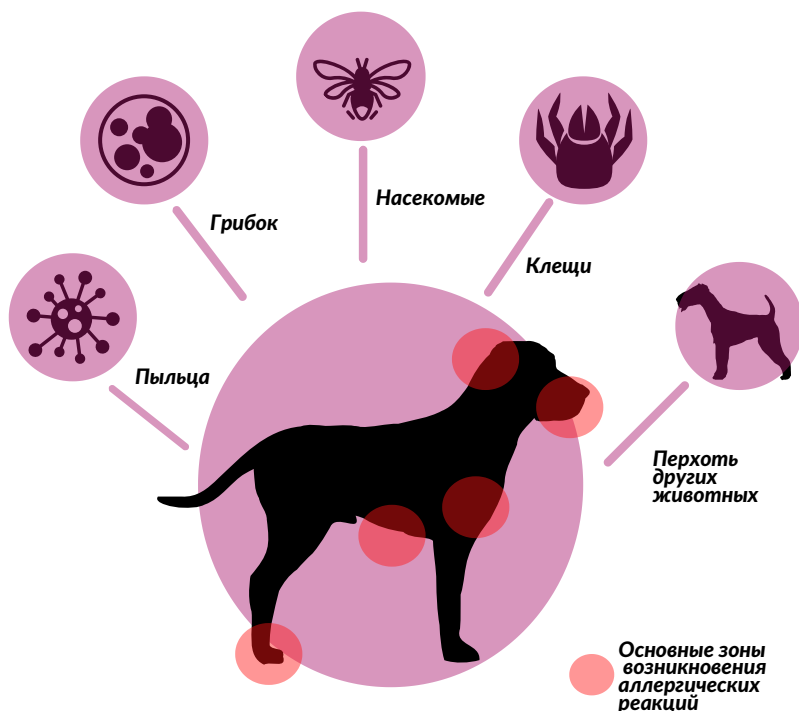
Миф 2. Курица- это самый страшный пищевой аллерген для собак в России, поэтому вместо корма на курице лучше всего вы брать корм, содержащий другое мясо - ягненка, индейку, или кормить домашней едой.

Это мнение - миф чистой воды, так как значительно чаще, чем на курицу, у собак возникают аллергические реакции на говядину, молоко и молочные продукты, сою, свинину. Именно эти белковые продукты занимают первое место среди аллергенов для собак, только об этом, к сожалению, мало кто задумывается.

Почему-то исторически сложилось, что многие профессионалы после того, как хозяин собаки с проблемой зуда в процессе разговора случайно упоминает, что его собака ест корм на основе куриного мяса, тут же заявляют «Курица очень аллергична. Вот причина всех бед. Смените рацион!». И что остается делать владельцу собаки? Ведь эти слова сказаны надежным человеком, специалистом, которому владелец доверяет. Не нужно осмотра, никаких долгих исследований, диагностики, и человек уходит, теша себя радужной надеждой, что от нового рациона у собаки все пройдет, и можно будет даже не приходить на повторный прием. В очень редких случаях такая тактика срабатывает, но это чистая случайность. Как правило, собаке становится все хуже, один корм сменяет другой, диагноз так и не установлен, и в итоге страдают все: и хозяин, который уже потратил немалые деньги на корма и препараты, и собака, которая не может найти себе места от увеличивающегося зуда, а в итоге и врач, к которому рано или поздно обратятся, - ведь ему уже намного сложнее разобраться в состоянии собаки.

О домашнем рационе вести речь на сегодняшний день вообще странно. Даже люди со средним достатком, проделав пару элементарных расчетов, понимают, что качественный профессиональный корм значительно выгоднее, не говоря уж о том, что за эти деньги собака получает сбалансированный и полноценный рацион, который обеспечивает ее здоровье и красоту.

Распространённые триггеры аллергии





Миф 3. Собака ест корм на основе курицы и начала чесаться - значит, у нее аллергия на курицу.

Истинность или ложность этого утверждения в каждом конкретном случае можно доказать только при участии грамотного ветеринарного врача. Владельцам тоже нужно приложить максимум усилий, чтобы постараться определить, что является для собаки аллергеном. У некоторых собак действительно аллергия на куриный белок, но таких собак намного меньше, чем принято думать. Без проведения диагностики с пробой аллергена нельзя точно сказать, что именно вызвало реакцию у собаки.

Схема диагностики в этом случае выглядит следующим образом: животное получает диету исключения такого количества времени, которое требуется, чтобы аллергические симптомы полностью исчезли. При этом крайне важно, чтобы все в семье понимали - угощать собаку ничем категорически нельзя! Владелец должен быть на 101 % уверен, что собака не могла украсть, съесть на прогулке, получить от любящей бабушки тайком котлетку-косточку-конфетку, только тогда применение диеты будет эффективным.

Затем, когда состояние собаки нормализуется, к диете нужно добавлять куриные грудки, и если это вызовет характерное покраснение кожи и зуд, то диагноз «пищевая аллергия на куриный белок» можно считать установленным. Только в этом случае можно с уверенностью утверждать, что у собаки аллергия на курицу!

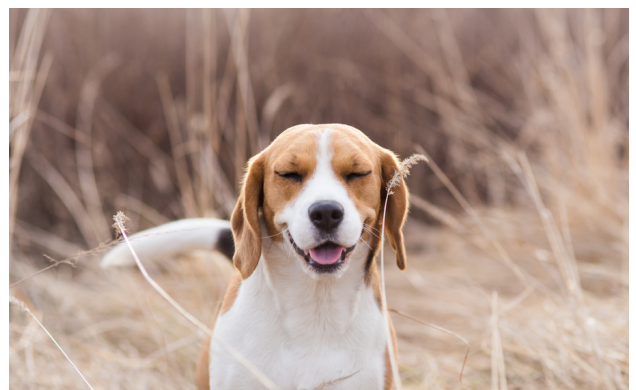
Поэтому все необоснованные домыслы вроде: «Да что вы, вашей собаке вообще корма на курице нельзя, у нее аллергия будет» или «Что же вы удивляетесь, что у вас собачка чешется - вы ей сами корм на курице даете», которые часто слышат владельцы тех же лабрадоров-ретриверов или йоркширских терьеров от некомпетентных продавцов зоомагазинов и неграмотных заводчиков, не стоят ни минуты вашего внимания! Существуют замечательные, высококачественные корма для собак на основе куриного мяса, специально созданные для собак разных пород, которые не вызывают даже у непростых собак никаких аллергических реакций. Всегда обращайтесь за консультациями к профессионалам по кормлению!

Миф 4. Самые компетентные советы можно получить в Интернете у других собачников.

Многие владельцы собак и даже некоторые заводчики с трудом представляют себе, что же все-таки такое аллергия. В попытках что-то узнать несчастный хозяин собаки, у которой вдруг зачесались лапы/уши/хвост, вместо того, чтобы обратиться в клинику к компетентным специалистам, путается в сетях разных форумов, где зачастую абсолютно некомпетентные люди сначала ставят диагнозы, а потом дают глупейшие советы. Именно на этих форумах частенько муссируются темы про то, какую страшную аллергию вызывают корма на курице. Для этих людей не имеет никакого значения, что аллергическая реакция у каждого животного очень индивидуальна, что в составе любого корма множество других ингредиентов, которые для одних животных идеальны, а у других могут вызывать аллергию. Поймите, что такие «добрые советчики» не помогают никому, а вредят многим. Эти люди, как правило, не имеют никакого отношения к ветеринарии. Опыт в разведении собак, на который они, как правило, опираются, не говорит ни о чем - все собаки разные, даже собаки одной породы не так уж похожи, как нам кажется. А если эти люди даже и имеют опыт разведения или отношение к ветеринарной медицине, советую задуматься об их профессионализме. Подозрение на аллергическую реакцию - это совершенно не тот случай, когда уважающий себя врач станет давать «он-лайн»-консультации. Нормально поставить диагноз без осмотра и обследования собаки невозможно!

Мы живем в современном мире, где полно источников информации, которые заслуживают вашего доверия, и есть много достойных ветеринарных специалистов, которые помогут вашей собаке. Мы сами в человеческой медицине не очень-то жалеем такой «цыганский» подход - уверенно, но пальцем в небо: поешьте эти таблетки, а там посмотрим. Для нас и наших детей такая неграмотная логика может закончиться серьезными хроническими заболеваниями, от которых мы будем мучиться долгое время. Так почему же по вопросам здоровья любимой собаки нам приходится в голову обратиться на какой-то Богом забытый форум, а потом, начитавшись безграмотных сплетен, еще и следовать советам «доброжелателей»?

Кто предупрежден, тот вооружен. Вам решать, кому и чему верить. Здоровья вам и вашим любимцам! Помните, что мифы и реальность - это совершенно разные вещи, а вы по-прежнему в ответе за тех, кого приручили».



Аллергия на курицу у собак: миф или реальность?

Источник: исследование компании Zoetis Services LLC, США

А вы знали, что, если собака зачесалась, первая мысль: «Что-то съела вредное!». Пойти за помощью в клинику? – Зачем! Лучше спросить в интернете или у соседки - «опытного собаковода из 90-х». И вот мы ловим рекомендации как из книжки «Вредные советы»: «Если чешется собака, точно съела «запрещёнку». Накормили чем попало, вот не жалуйтесь теперь! Срочно корм ей поменяйте, не моргнете, все пройдет!» «Кура в пище – злое дело. Не давайте никогда. Она главная причина аллергии у собак!» А факты?

Факт 1.

Пищевая аллергия – третье место у собак, первое и второе – паразиты и аллергены окружающей среды (атопический дерматит).
Это ≈ 10-20 питомцев из 100 собак аллергиков.

Факт 2.

Говядина – около 34% пищевых аллергий, молочные продукты – около 17%, курица – около 15%, т. е. это 2-3 собаки из 100 собак с аллергией.

Если у питомца зуд, обратитесь в ветеринарную клинику, чтобы определить его истинную причину.



Итог – курица – не такой уж страшный пернатый «зверь» .



Интересные факты

- Куриное мясо — диетический продукт. В нем содержится 18-22% белков (в том числе жизненно важных аминокислот), 3-13% жира, 0,8% золы (отличный показатель, указывающий на процентное отношение костей к мясу) и всего 0,4% углеводов. Достаточное количество легкоусвояемых протеинов и мало углеводов — идеальное для собак соотношение.
- Куриный жир усваивается на 90%, а количество полезных ненасыщенных жирных кислот в 5-10 раз выше, чем в другом мясе
- Калорийный продукт - на 100 г сырой курятины приходится 185 ккал. Это обеспечит физическую активность домашних питомцев.
- Курица богата витаминами А и группы В, кальцием, калием, фосфором, магнием.



Компания Aller Petfood в своем подходе к производству кормов использует старейший принцип медицинской этики, обычно приписываемый Гиппократу - *primum non nocere* («прежде всего – не навреди»).

Наш подход к производству кормов

При производстве кормов мы руководствуемся стандартами и рекомендациями Европейской Федерации Производителей Кормов для Домашних Животных (FEDIAF). На нашем Предприятии успешно внедрена и сертифицирована система менеджмента качества и безопасности продукции, основанная на принципах ХАССП, в соответствии с требованиями международных стандартов ISO 22000 и ISO/TS 22002-1. Данные стандарты в совокупности образуют схему сертификации FSSC 22000, которая признается международной организацией "Глобальная инициатива безопасности пищевых продуктов" (GFSI).

Данная схема сертификации предполагает не просто наличие разработанной системы контроля, поддерживаемой определенными записями и документами, но и соответствие производственных помещений и инфраструктуры предприятия международным требованиям, предъявляемым к пищевым производствам.

Кроме того при производстве кормов от поставки сырья до конечного продукта на каждом этапе производства ведется контроль и обеспечивается соблюдение ветеринарно - санитарных норм и требований к качеству кормов для непродуктивных животных.

Важно знать

- В отношении домашних животных отсутствует перечень утвержденных аллергенов;
- Утверждение «**куриный белок -аллерген**» не имеет под собой никакого законного основания и может быть подкреплено исключительно практическими наблюдениями и субъективными мнениями конкретных ветеринарных специалистов;
- Возможность аллергической реакции у животного на корм с курицей, так же как и на любой другой корм или иной продукт, существует и не может быть исключена.



- Собаки и кошки с индивидуальной непереносимостью куриного мяса встречаются крайне редко.